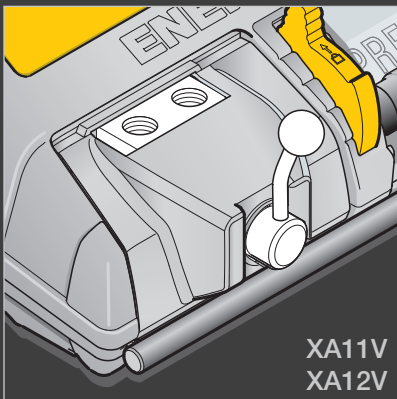
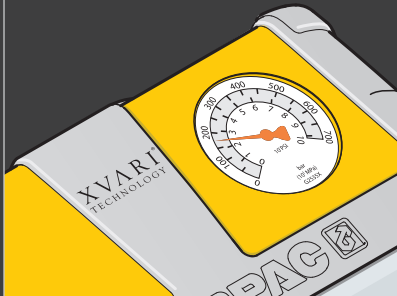


Bruksanvisning

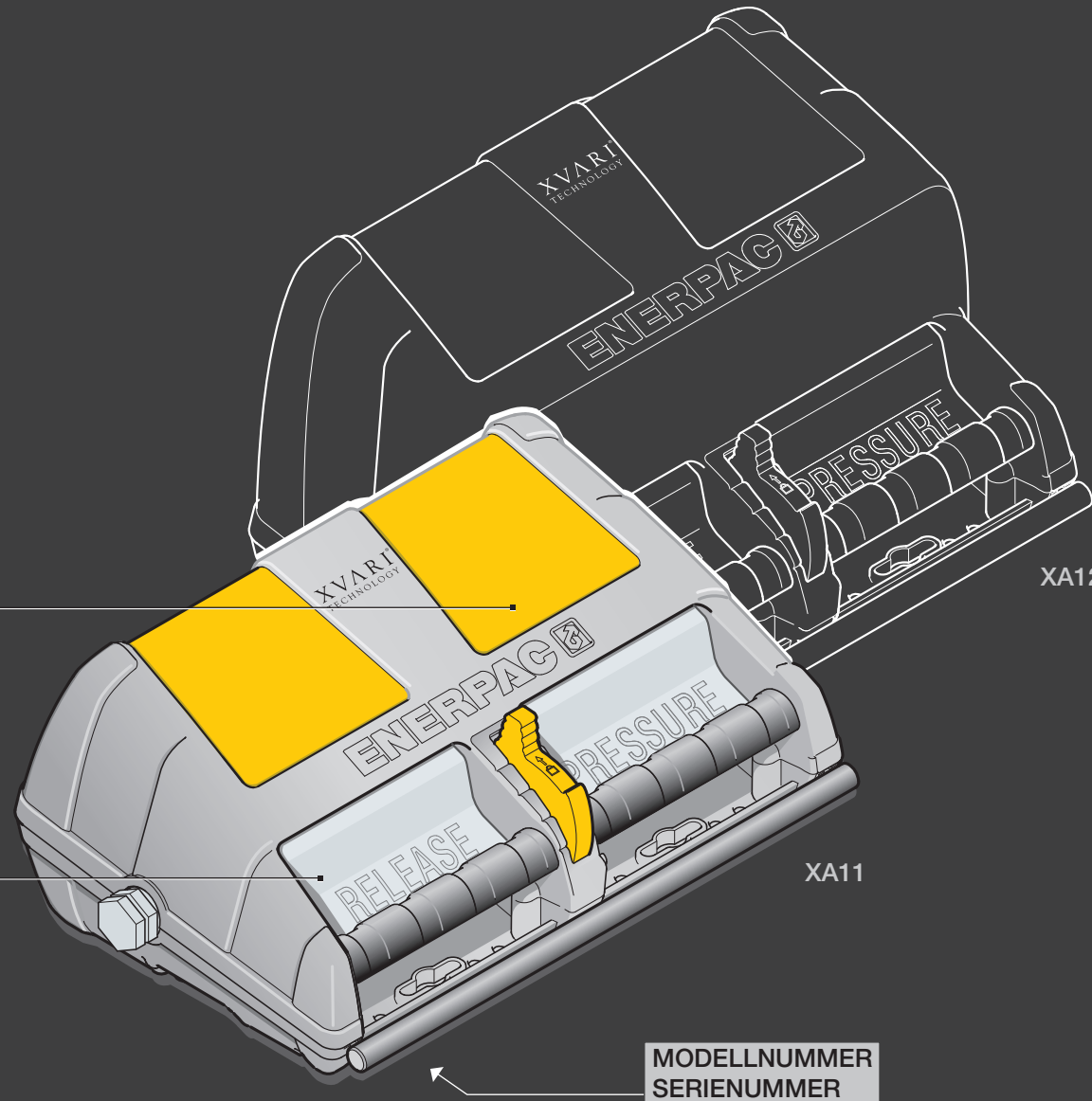


NO

XA11G
XA12G



XA11V
XA12V



MODELLNUMMER
SERIENUMMER

Innhold

Sikkerhet	2
Installasjon	4
Montering	5
Bruk	6
Drift	7
Utløsningslåsing	8
Bruk av ventiler	9
Frakopling	10
Vedlikehold	11
Maksimal trykkinnstilling	12
Tekniske spesifikasjoner	13
Feilsøking	14

Viktige instruksjoner for mottak

Inspiser alle komponenter for å sjekke at de ikke er skadet under transporten. Transportskade dekkes ikke av Enerpac's garanti. Hvis det oppdages transportskade, må transportøren underrettes med en gang. Transportøren har ansvar for alle kostnader forbundet med reparasjoner og utskiftinger som følger av skade under transport.

Sikkerhetsforhold / Sikkerhet fremfor alt

Les alle instruksjoner og paragrafer merket FARE-, ADVARSEL- og OBS nøye. Følg alle sikkerhetsinstruksjoner for å unngå personskade eller materialskade ved bruk av utstyret. Enerpac kan ikke ta ansvar for skade på person eller eiendom som følger av usikker bruk, manglende vedlikehold eller feil bruk av produkt og/eller system. Kontakt Enerpac hvis du er i tvil om sikkerhetsregler og drift.

Har du ikke fått opplæring i sikkerhet mht. høytrykkshydraulikk, ber vi deg kontakte din forhandler eller ditt servicesenter for informasjon om Enerpacs hydraulikksikkerhetskurs.

FARE

Ikoner for fare brukes kun når din handling eller mangel på handling kan forårsake alvorlig personskade eller død.



Still aldri overtrykksventilen på et høyere trykk enn maksimalt trykk spesifisert for pumpen. Høyere innstillinger kan føre til skade på personer eller utstyr. Ikke demonter overtrykksventilen.



For å unngå personskade må hender og føtter holdes unna sylindere og arbeidsemne under bruk.

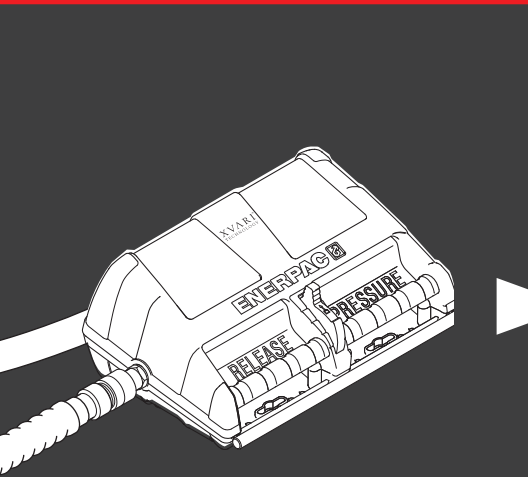


Ikke håndter slanger under trykk. Olje under trykk kan lekke og trenge gjennom huden, noe som kan føre til alvorlig skade. Hvis du får olje under huden, må du oppsøke lege umiddelbart.

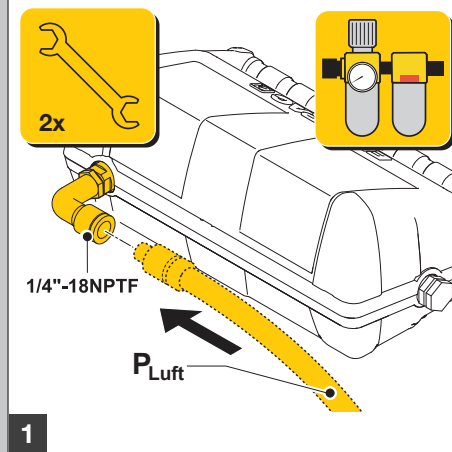
 ADVARSEL	Indikerer en mulig fare som krever korrekte prosedyrer eller praksis for å unngå alvorlig personskade eller død.
	Slitte eller skadede deler må skiftes ut umiddelbart med originale ENERPAC reservedeler. Uoriginale reservedeler for Enerpac produkter kan brenne og forårsake skade på person eller eiendom. ENERPAC deler er designet til å passe korrekt, og til å motstå høy belastning.
	Stå på avstand fra laster som holdes oppe av hydraulikk. En sylinder, når den brukes som en løftemekanisme, må aldri brukes som en lasteholdende enhet. Etter at lasten er hevet eller senket må den alltid blokkeres mekanisk.
	Bruk hydrauliske sylindere kun i et koplest system. Bruk aldri sylindere med kuplinger som ikke er tilkoplest. Hvis sylinderen blir ekstremt overbelastet, kan komponentene feile stygt, noe som kan føre til personskade.
	Bruk kun solide materialer til å holde laster. Velg stål- eller treblokker som er i stand til å holde lasten. Bruk aldri en hydraulisk sylinder som et mellomlegg eller avstandselement i en løfte- eller presseoperasjon.
	Unngå situasjoner der laster ikke er direkte sentrert på sylinderstemplett. Belastning utenfor sentret utgjør en stor belastning på sylindere og stempler. I tillegg kan lasten gli eller falle, noe som kan forårsake stor fare.
	Systemets driftstrykk på ikke overstige spesifisert trykk for den lavest spesifiserte komponenten i systemet. Installer en trykkmåler i systemet for å overvåke driftstrykket. Dette er ditt "vindu" for å se hva som skjer i systemet.
	Ikke overskrid utstyrets spesifiserte verdier. Forsøk aldri å løfte en last som veier mer enn sylinderens kapasitet. Overbelastning fører til utstyrsfeil og muligheter for personskade. Sylinderne er designet for maks. trykk på 700 bar / 10.000 psi / 70 MPa. Ikke kople en jekk eller sylinder til en pumpe med høyere spesifisert trykk.
	Bruk passende verneutstyr når du bruker hydraulisk utstyr.
	Sørg for at utstyret er godt satt opp før en last løftes. Sylindere bør plasseres på et flatt underlag som kan tåle vekten. Når dette er mulig bør sylinderen ha en fotplate for ekstra stabilitet. Ikke sveis eller modifier sylinderen for å feste den til en fotplate eller støtte.

 OBS	Brukes til å indikere korrekte bruks- og vedlikeholdsprosedyrer for å hindre mindre eller moderat skade på utstyr eller annen eiendom.
	Unngå å skade hydraulikkslanger. Unngå skarpe knekk når hydraulikkslanger legges ut. En slange med knekk vil føre til at det dannes mottrykk. Slanger som knekkes og bøyes får indre skader og vil ha kortere levetid.
	Ikke slipp tunge objekter på en slange. Et hardt slag kan skade slangens indre. Når det settes trykk på en skadet slange, kan slangen revne.
	Distribuer lasten jevnt over hele trykkhodets overflate. Bruk alltid et trykkhode for å beskytte stemplet.
	Ikke løft hydraulisk utstyr i slangen eller svivelkuplinger. Bruk løftehåndtaket.
	Hold hydraulisk utstyr unna flammer og varme. Overdreven varme vil mykne pakninger og forseglinger og forårsake lekkasjer. Varme svekker også slangematerialene. For best mulig ytelse, må utstyret ikke utsettes for temperaturer på 65 °C [150 °F] eller høyere. Beskytt alt hydraulisk utstyr mot sveisesprut.
	Service på hydraulisk utstyr må kun utføres av en kvalifisert hydraulikktekniker. For service og reparasjon, kontakt et autorisert ENERPAC servicesenter i ditt område. Av hensyn til garantien bør det kun brukes ENERPAC olje.
	Bruk av luftsmører anbefales på det sterkeste. Sett smøreren til å gi én dråpe olje per minutt under løpende drift. Bruk en olje for trykkluftverktøy av høy kvalitet, som Mobil Almo 525, Shell Torcula 32 eller tilsvarende.
	Tilslutt ikke en sylinder eller et verktøy til pumpen når stemplet er skjøvet ut. Ekstra olje i systemet vil gi skade på pumpens blære.

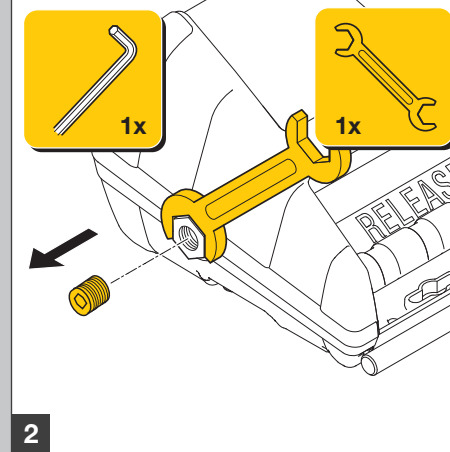
Hvis ikke ovenstående eller følgende paragrafer merket FARE, ADVARSEL og OBS tas til følge, kan det føre til alvorlig skade på personer og eiendom.



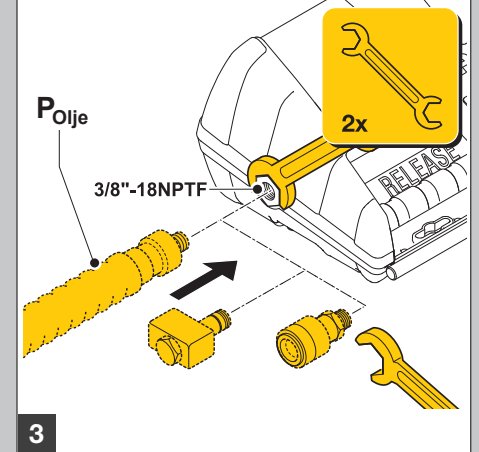
XA




  1x OIL/minute
Mobil Almo 525
Shell Torcula 32

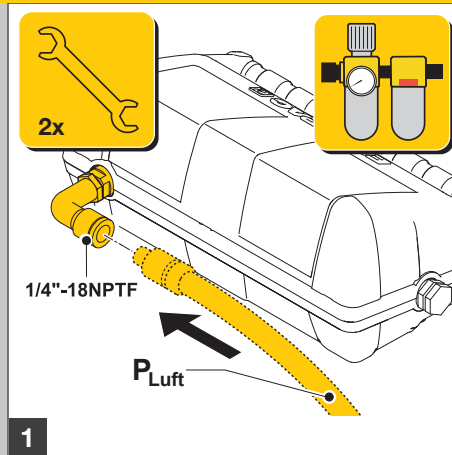
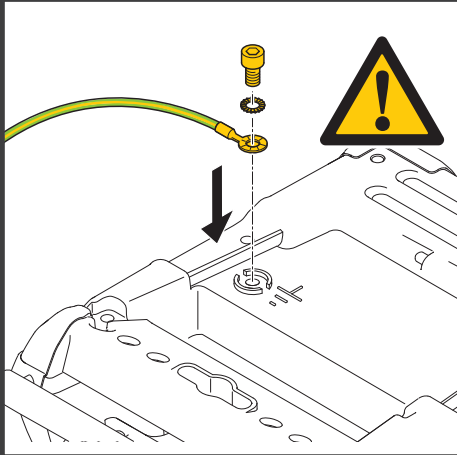


 5/16"

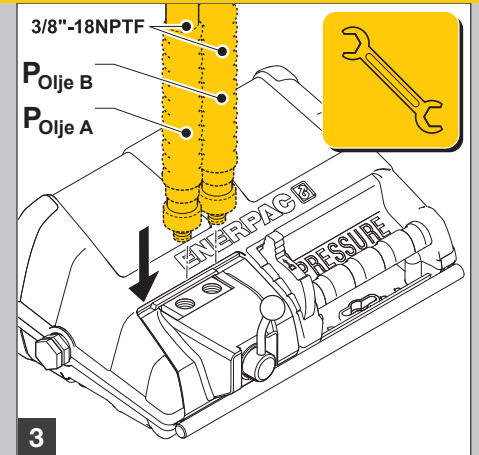
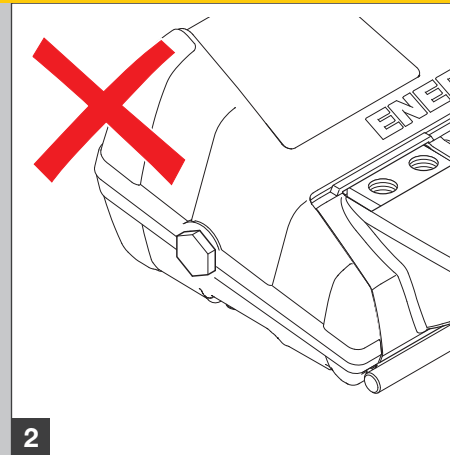



 88-102 Nm
65-75 FT LBS

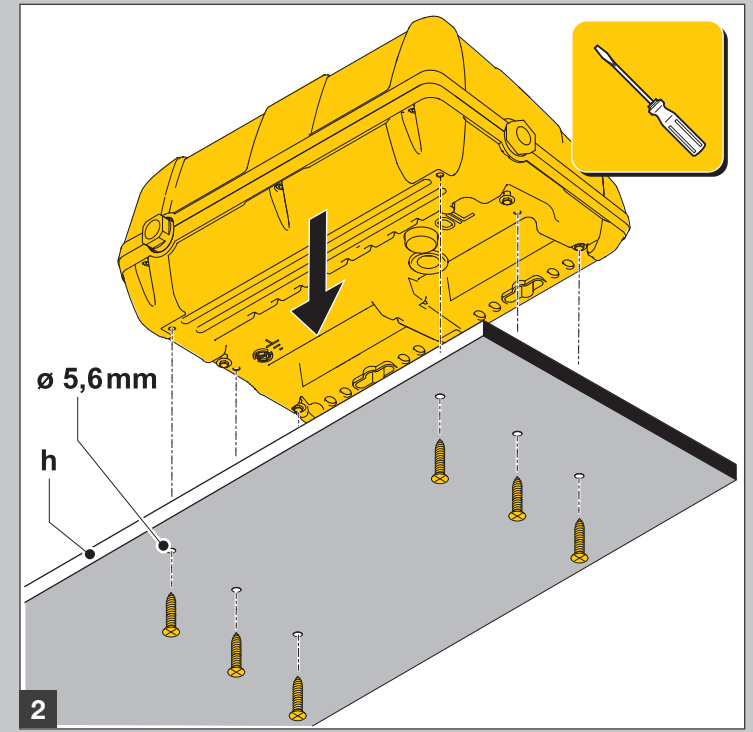
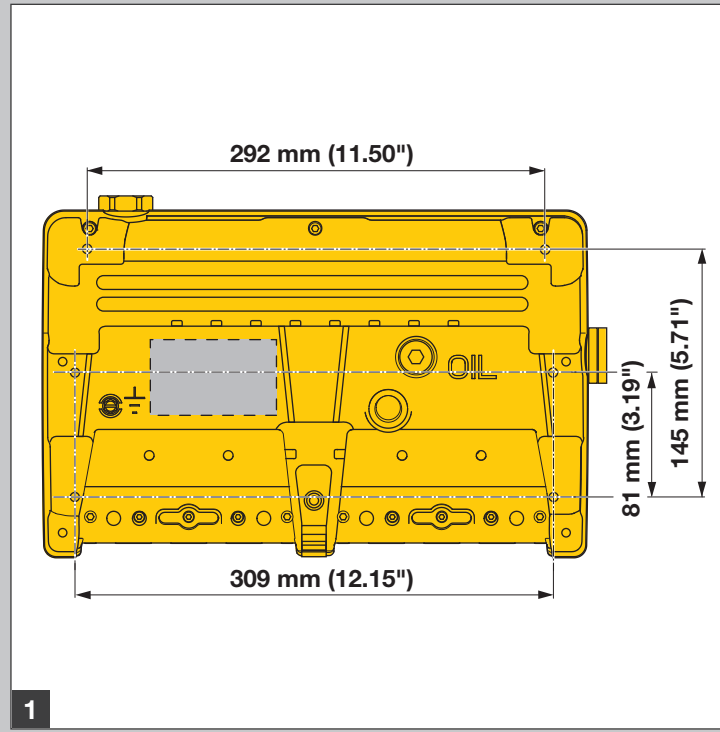
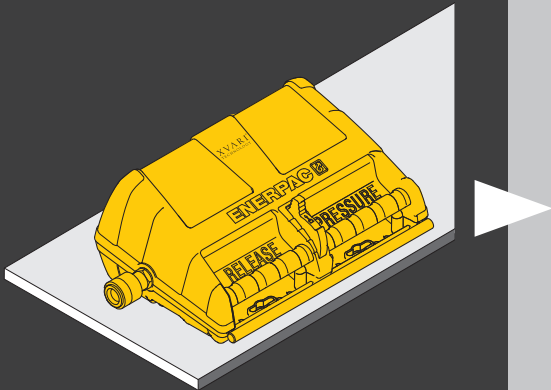
XA-V




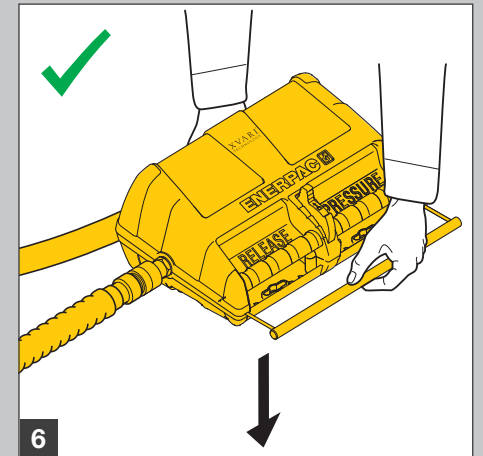
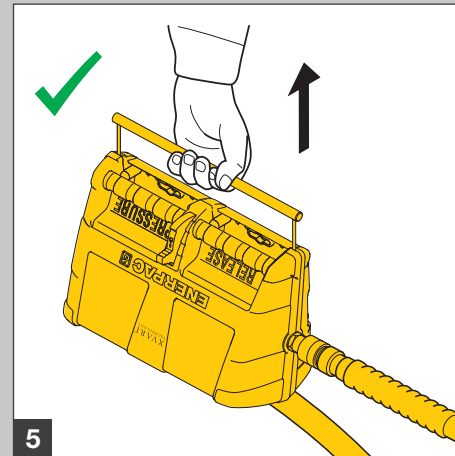
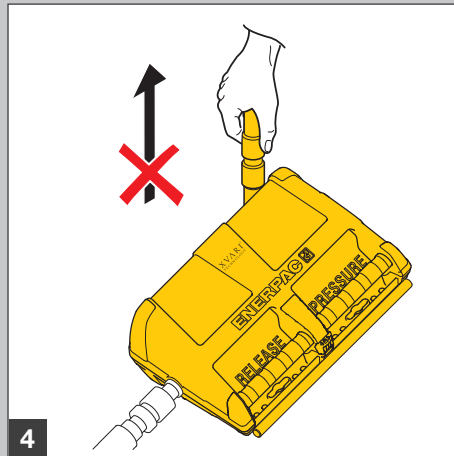
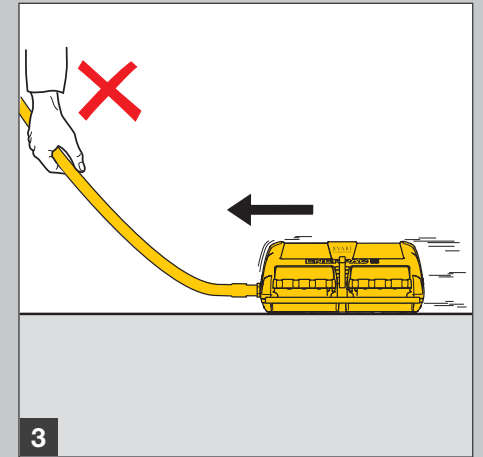
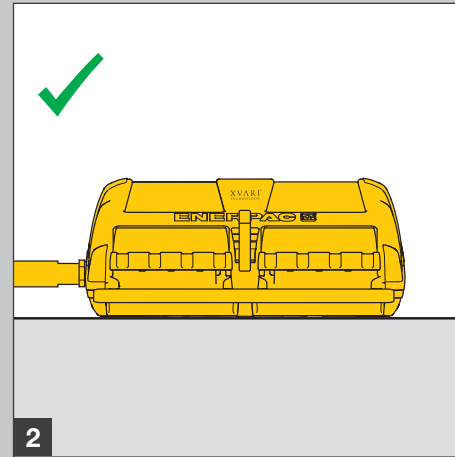
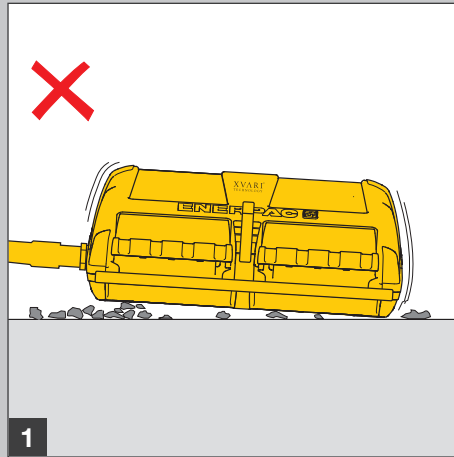
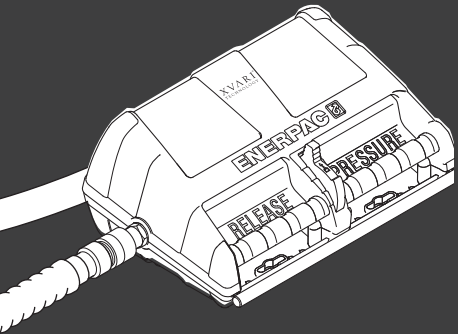
  1x OIL/minute
Mobil Almo 525
Shell Torcula 32

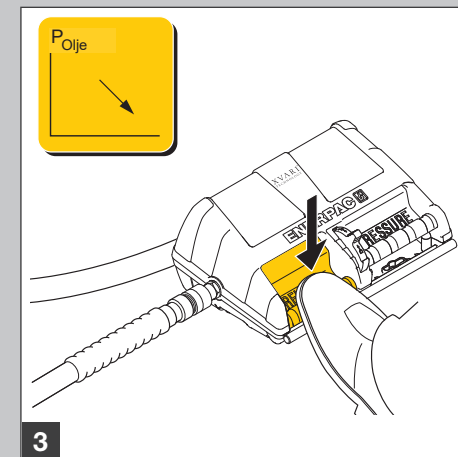
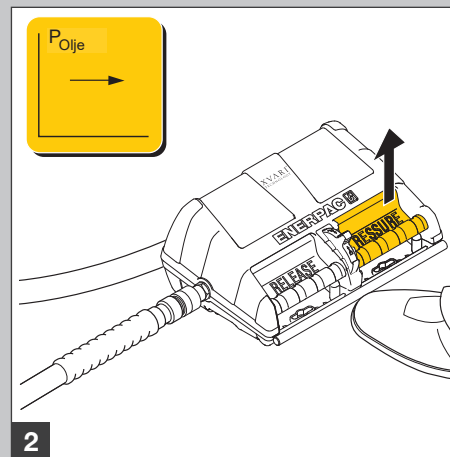
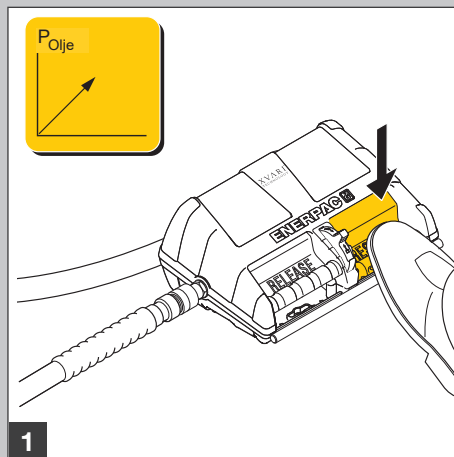
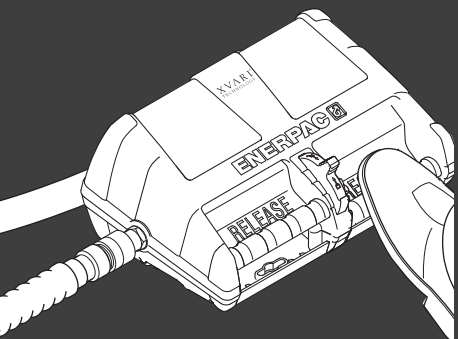


 88-102 Nm
65-75 FT LBS



 L maks. = h + 20 mm
M5 selvgjengende
#10-16 UN selvgjengende

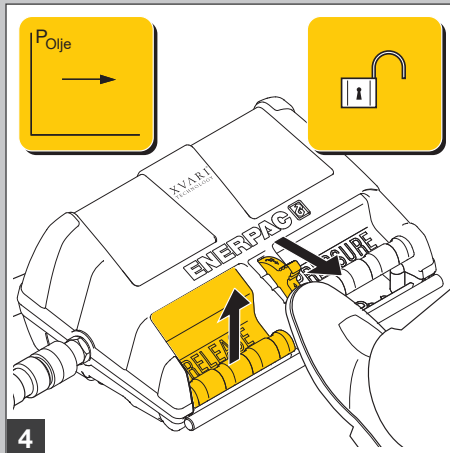
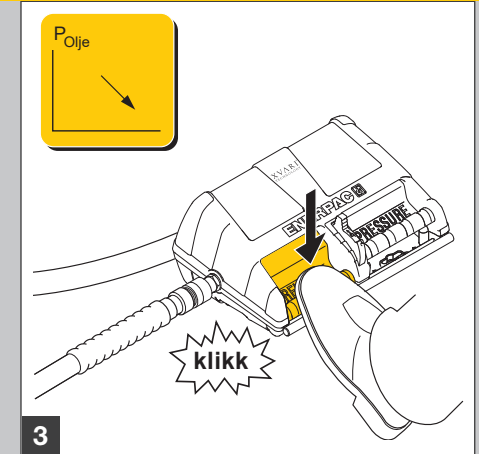
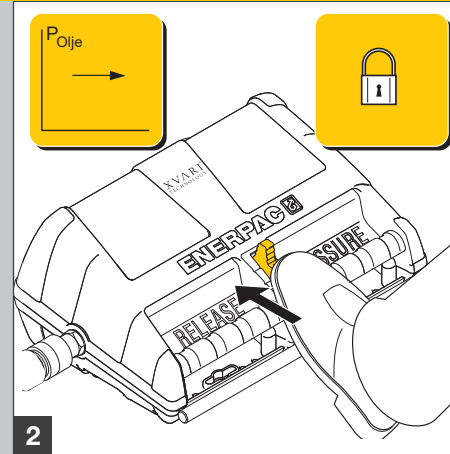
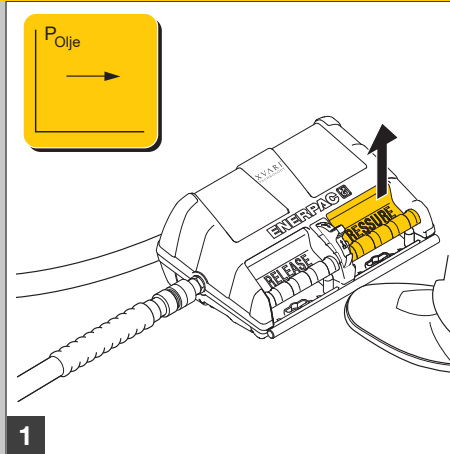
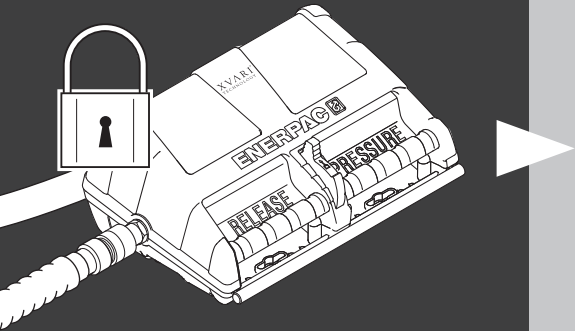




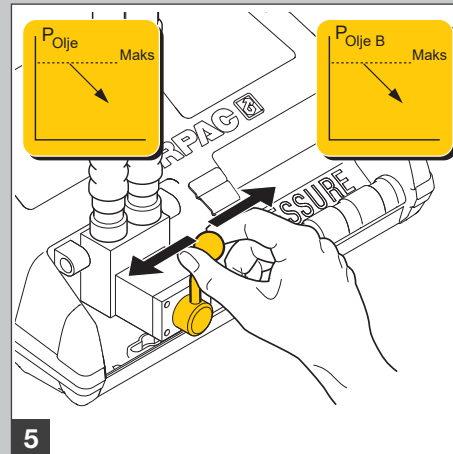
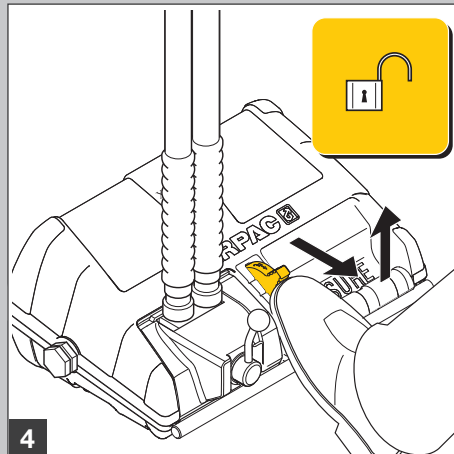
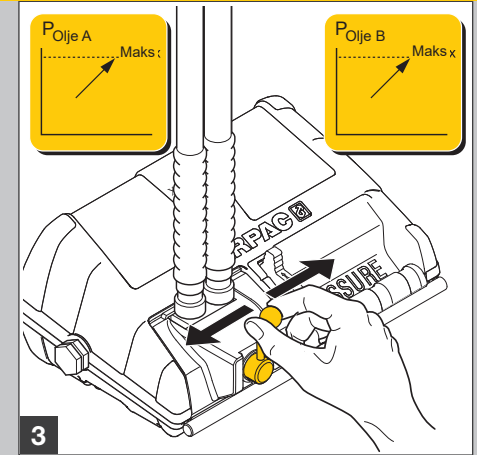
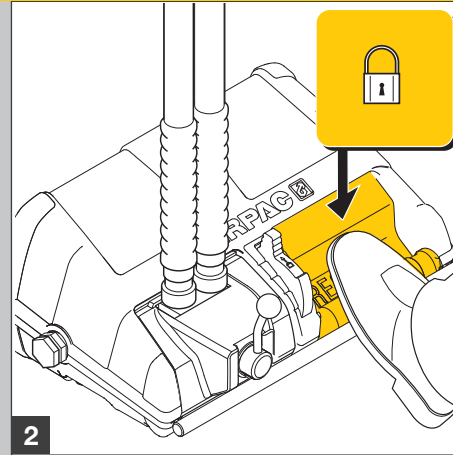
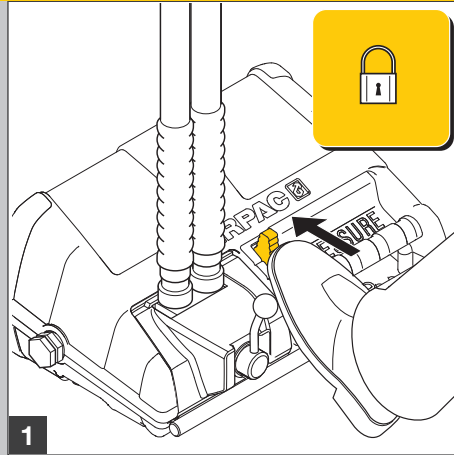
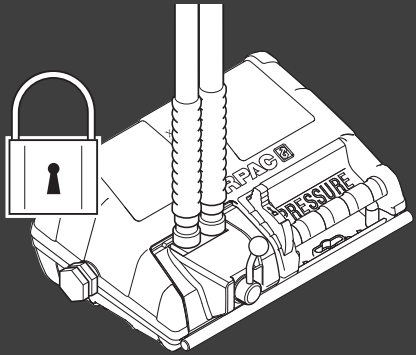
XVARI® Technology gir brukere muligheten til kontinuerlig og nøyaktig kontroll av hydraulikkoljestrømmen i fremførings- og tilbaketrekingsmodus, og dermed hastigheten på den hydrauliske sylindere eller verktøyet som pumpen driver. Spesielt for jobber som krever nøyaktig lasteposisjonering, justering og senking, gir XVARI® Technology brukeren bedre kontroll med bruken av hydraulikk.

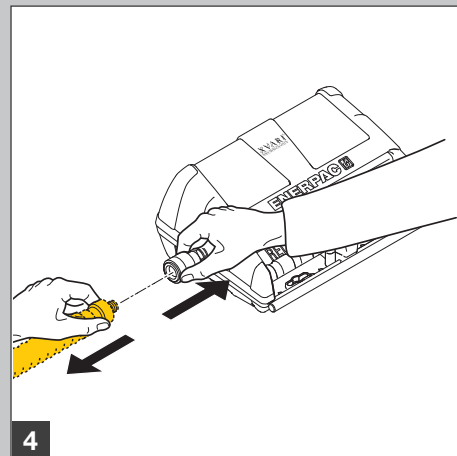
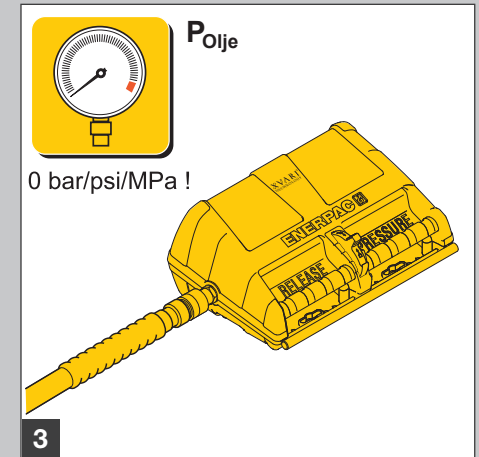
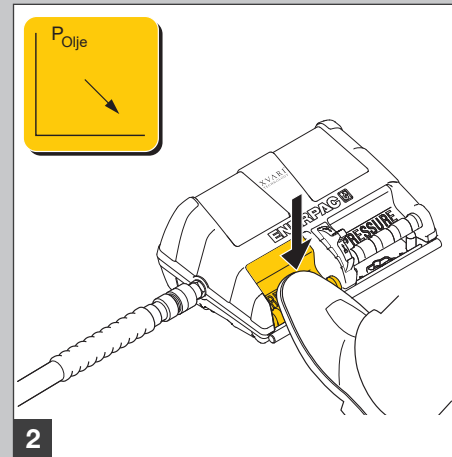
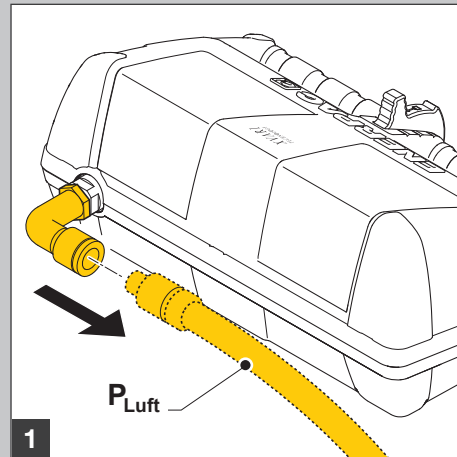
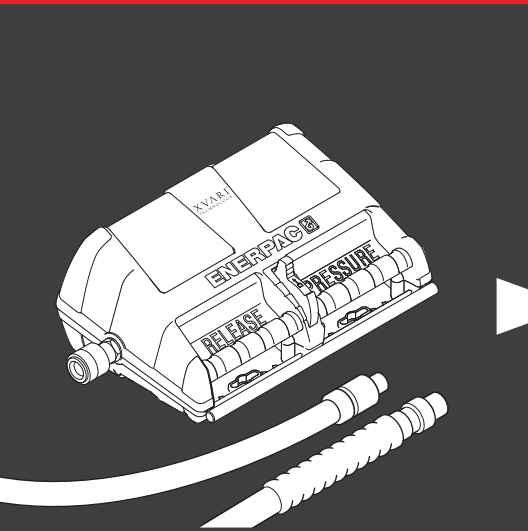
XVARI® Technology øker produktiviteten, forbedrer prosesskvaliteten og gjør arbeidsplassen sikrere.

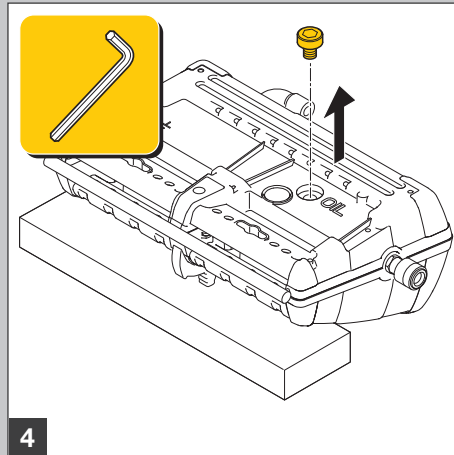
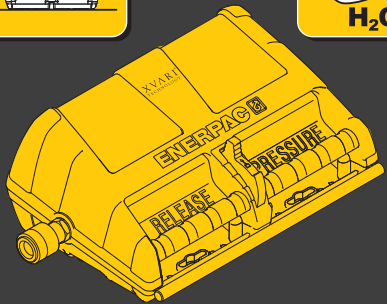
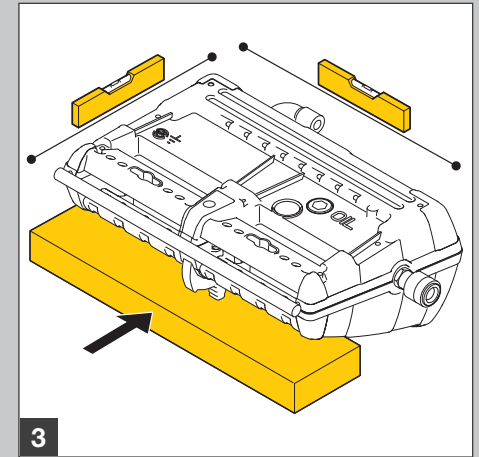
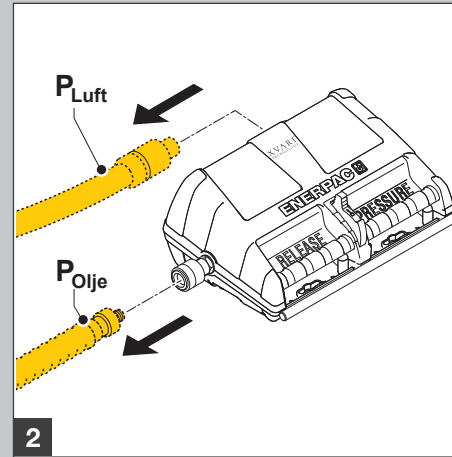
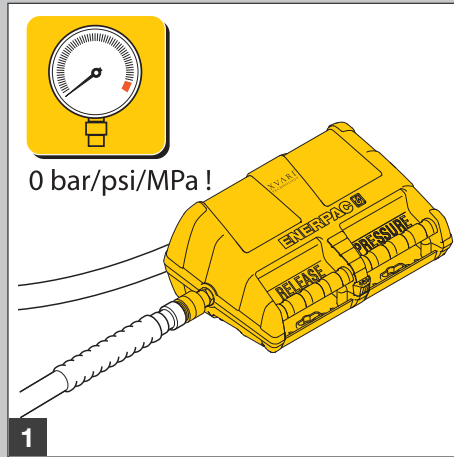
XA / XA-V



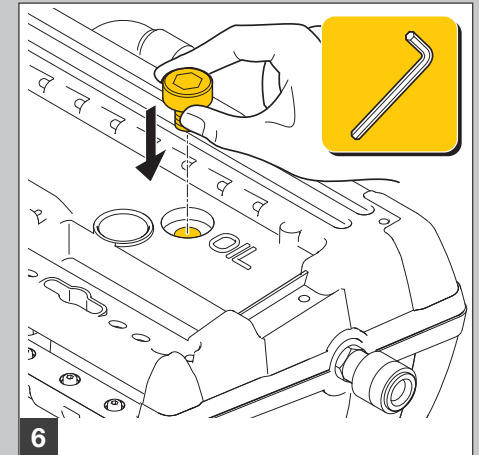
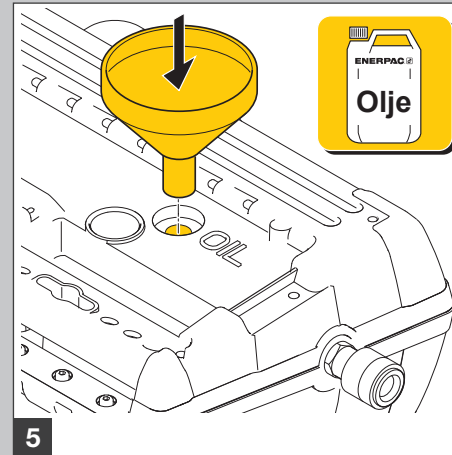
XA-V



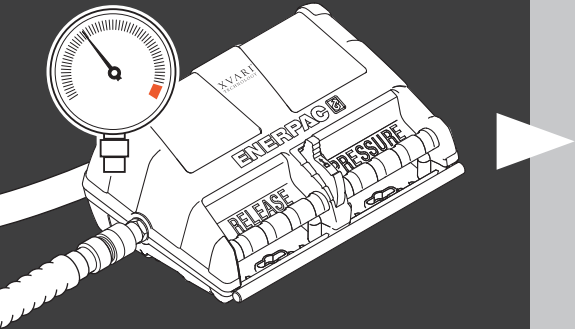




8 mm

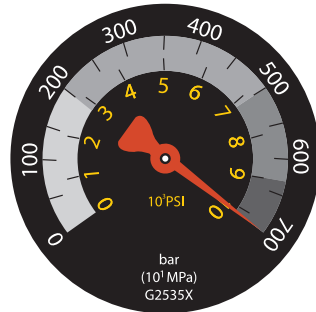


8 mm



Standard

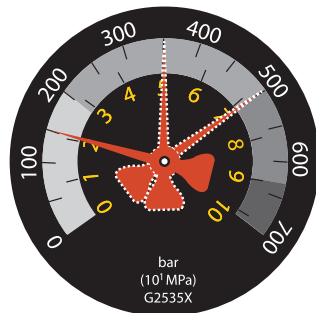
P MAKS. < 700 bar/10.000 psi/70 MPa



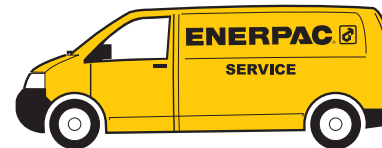
1

Justert

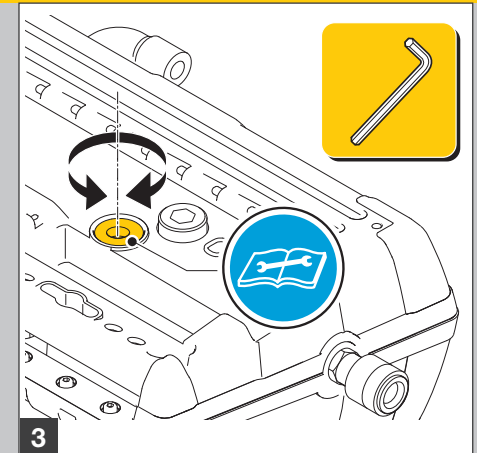
P MAKS. < 700 bar/10.000 psi/70 MPa



1

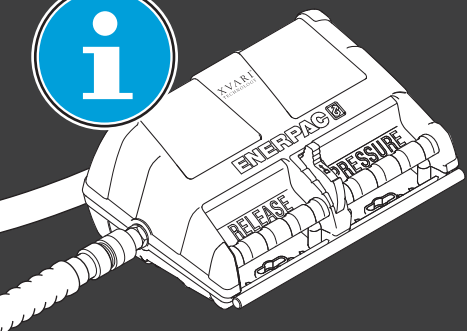


2



3

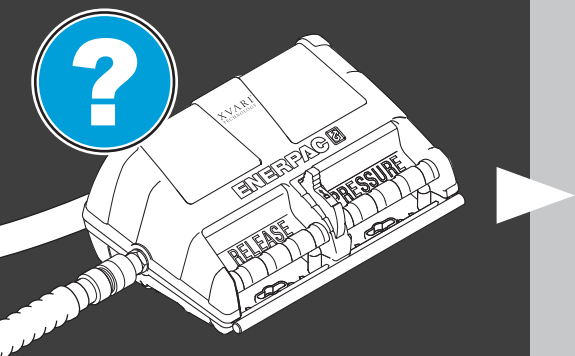




Brukes med sylinder	Netto oljekapasitet		Modellnummer ⁽¹⁾	Trykkmåler	3-veis, 3-posisjons ventill	4-veis, 3-posisjons ventil	Vekt		Modellnummer ⁽¹⁾
	Liter	in ³					kg	lbs	
Enkeltvirkende	1,0	61	XA11	Nei	Ja	Nei	8,6	19.0	XA11
	2,0	122	XA12	Nei	Ja	Nei	10,2	22.4	XA12
Enkeltvirkende	1,0	61	XA11G	Ja	Ja	Nei	8,8	19.4	XA11G
	2,0	122	XA12G	Ja	Ja	Nei	10,4	22.9	XA12G
Dobbeltvirkende	1,0	61	XA11V	Nei	Nei	Ja	10,1	22.3	XA11V
	2,0	122	XA12V	Nei	Nei	Ja	11,7	25.7	XA12V
Dobbeltvirkende	1,0	61	XA11VG	Ja	Nei	Ja	10,3	22.7	XA11VG
	2,0	122	XA12VG	Ja	Nein	Ja	11,9	26.2	XA12VG

⁽¹⁾ High-flow kupling CR-400 må bestilles separat.

Maksimalt trykk	Oljeveranse @ 6,9 bar/100 psi/0,69 MPa		Pumpeserier	Ventilfunksjon	Luftrykksområde	Luftforbruk
	Uten belastning	Med belastning				
700 bar	2,0 l/min.	0,25 l/min./min.	XA1	Frem/Hold/Tilbake	2,1 - 8,6 bar	283 -991 l/min.
10.000 psi	120 in ³ /min.	15 in ³ /min.	XA1	Frem/Hold/Tilbake	30 - 125 psi	10 - 35 ft ³ /min.
70 MPa	2,0 l/min.	0,25 l/min./min.	XA1	Frem/Hold/Tilbake	0,21 - 0,86 MPa	283 - 991 l/min.



PROBLEM	MULIG ÅRSAK	LØSNING
Pumpen vil ikke starte.	Luften er slått av.	Slå luften på.
	For lavt lufttrykk.	Øk lufttrykket.
	Luftledningen er blokkert.	Fjern blokkeringen.
	Luftledningen lekker.	Fiks lekkasjen.
	Funksjonsfeil på luftmotor.	Kontakt Enerpac servicesenter.
	Objekt sitter fast under "Trykk"-pedalen.	Fjern fremmede objekter.
	Lavt oljenivå.	Fyll på olje.
	Langvarig lagring.	Smør luftmotoren.
	Luftmotoren mangler smøring.	Smør luftmotoren.
Pumpen bygger ikke opp trykk.	Ekstern lekkasje.	Fiks lekkasjen – Reparer slange og/eller kontrollenhet.
	Intern lekkasje i pumpen.	Kontakt Enerpac servicesenter.
	Lavt oljenivå.	Fyll på olje.
	Objekt sitter fast under "Trykk"-pedalen.	Fjern fremmede objekter.
	Feil på pumpen.	Kontakt Enerpac servicesenter.
Pumpen bygger opp mindre enn fullt trykk.	Lavt lufttrykk.	Øk luftinntakstrykket.
	Intern overtrykksventil stilt for lavt.	Still om overtrykksventilen.
	Ekstern systemlekkasje.	Fiks lekkasjen – Reparer slange og/eller kontrollenhet.
	Intern systemlekkasje.	Kontakt Enerpac servicesenter.
	Feil på pumpen.	Kontakt Enerpac servicesenter.
Pumpen bygger opp trykk, men lasten beveges ikke.	Lasten overstiger sylinders kapasitet.	Bruk sylinder med større kapasitet.
	Hydraulikstrømning til sylinder er blokkert.	Sjekk hydraulikkslangen.
	Hydraulisk kupling ikke tiltrekt.	Stram til kuplingen.
Pumpen holder ikke trykket.	Ekstern systemlekkasje.	Fiks lekkasjen – Reparer slange og/eller sylinder.
	Intern systemlekkasje.	Kontakt Enerpac servicesenter.

PROBLEM	MULIG ÅRSAK	LØSNING
Sylinder vil ikke returnere.	Objekt sitter fast under "Utløser"-pedalen.	Fjern fremmede objekter.
	Ingen last på en "lasteretur" sylinder.	Tilfør returlast på sylinderen.
	Returfjær brukket i sylinderen.	Skift/reparer sylinderen.
	Feil på returventilen.	Kontakt Enerpac servicesenter.
Lav oljeleveranse.	Utilstrekkelig luftforsyning.	Sjekk luftforsyningen for lekkasjer.
	Lavt oljenivå.	Fyll olje på pumpen.
	Skittent luftfilter.	Rens luftfiltret i RFL.
	Feil på tankblæren.	Kontakt Enerpac servicesenter.
Fuktighet under pumpen.	Kondensvann fra eksosluften.	Sjekk lufttørker i luftforsyningssystemet.
	For mye smøring i inntaksluften.	Juster luftsmører i RFL-enheten.
	Olje fra overfylt tank.	Ikke kople pumpen til utpumpet sylinder/kontrollenhet.
	Olje fra intern lekkasje.	Kontakt Enerpac servicesenter.
Pumpen er kald ved berøring.	Temperaturfall fra luft som ekspanderer.	Detter er normalt etter intens bruk – og er ikke noe problem.
Pumpen er varm ved berøring.	Oljetemperatur < 60 °C / 140 °F.	Dette er ikke noe problem.
	Oljetemperatur > 60 °C / 140 °F.	Sjekk oljestanden – fyll på olje hvis nivået er lavt.
		Bruk pumpen kort tid om gangen for at oljen skal kjøles ned.
		Bruk pumpe med større netto oljekapasitet.

For å finne dette instruksjonsarket på andre språk, henviser vi til www.enerpac.com.



EIS61.125-1
Revisjon B/02/2019

e-mail: info@enerpac.com
Internet: www.enerpac.com

© 2019 Enerpac – Forbehold om endringer uten forhåndsvarsel.